





Le Point Commun est un espace d'art dédié à l'art contemporain, sa mission est de promouvoir et de diffuser la création contemporaine. Depuis janvier 2010, il est dirigé par l'association C.va.D, loi 1901. Pensé comme un lieu de rencontre et de dialogue entre artistes et publics, il est à la fois espace d'exposition, de production, de résidence et de médiation culturelle.

C'est un espace qui cherche à favoriser la rencontre entre artistes et publics et propose ainsi des activités favorisant l'écoute et le dialogue. L'accompagnement des actions de diffusion de l'art contemporain passe par le développement d'outils de médiations: visites commentées, événements en lien avec les expositions.

Le Point Commun accueille des artistes émergents ou confirmés, en alternant des expositions monographiques et des expositions collectives.

Son action vise en priorité à offrir aux artistes un environnement propice à la création qu'il s'agisse de l'organisation de résidences ou du soutien à la production de nouveaux travaux.

Le Point Commun bénéficie du soutien de la Ville d'Annecy, commune nouvelle, du Département de la Haute-Savoie, de la Région Auvergne Rhône-Alpes et de la DRAC Auvergne Rhône-Alpes.



# *L'apparente simplicité des choses*

23/02 → 30/03/19

Avec :

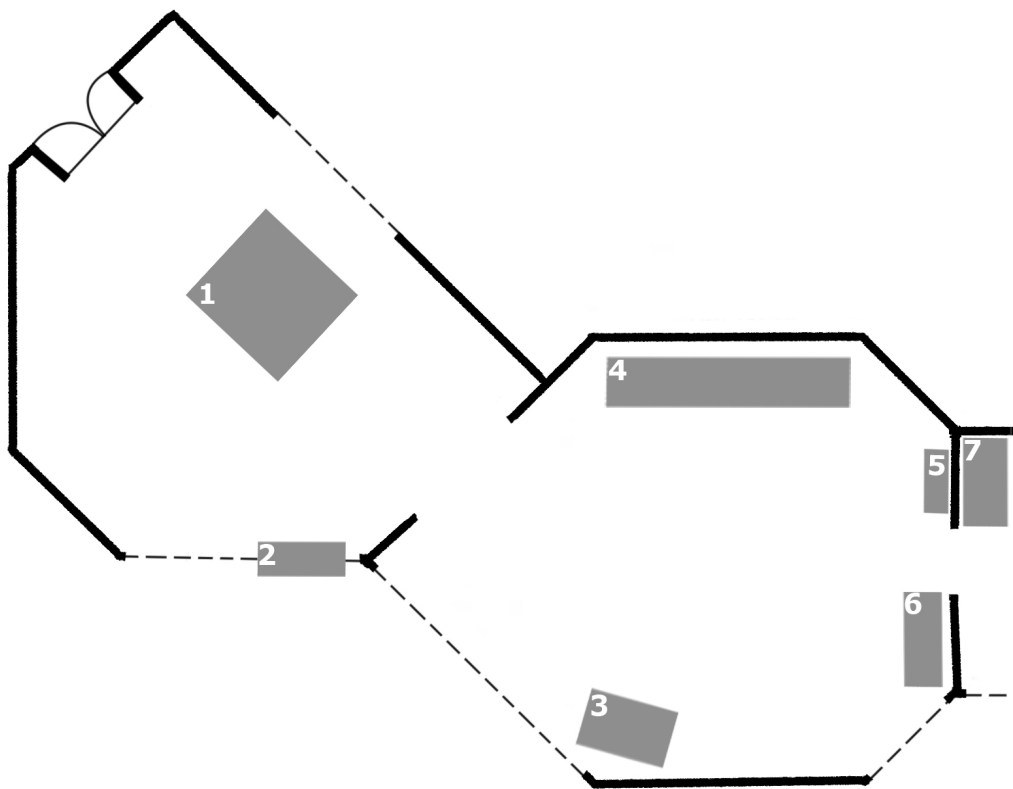
Bastien Gachet | Océan Delbes | Roman Signer  
Jeanne Berbinau Aubry | Adrien Chevrier | Charlie Aubry  
dYmanche | Guilhem Roubichou | Claude Closky

*"L'apparente simplicité des choses"* s'intéresse aux variations de l'ordinaire et rassemble des œuvres issues de la jeune création et celles d'artistes confirmés.

Les objets, détournés de leur usage habituel, se combinent, se déclinent et s'animent pour former un nouvel ensemble et offrir un autre langage. Délivrés de leur banalité, les choses révèlent ce qu'elles portent en elles de poétique et nous entraînent dans une expérience inattendue.

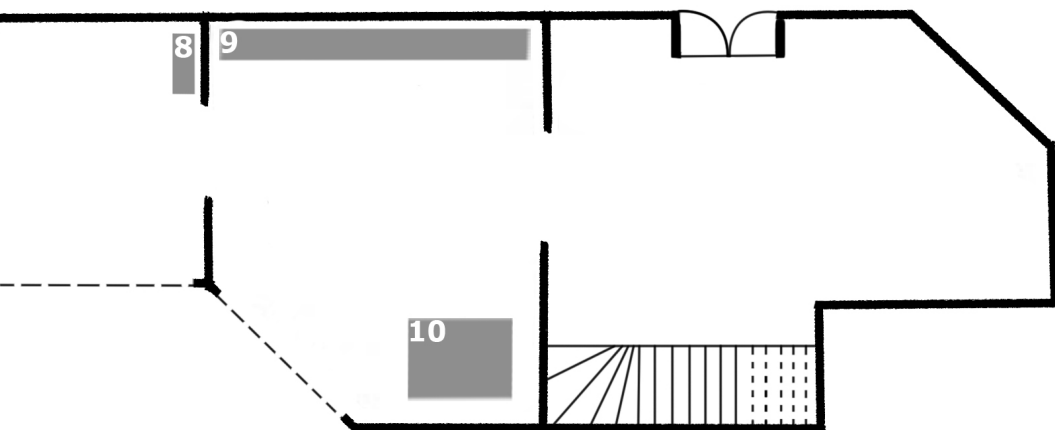
En invitant le spectateur à porter un autre regard sur l'usage que nous faisons du quotidien et de nos modes de vie, l'exposition prend des allures de parcours chorégraphié, où chaque objet, chaque mot est activé, évoluant dans un système autonome.

*"L'apparente simplicité des choses"* suggère que le quotidien peut être appréhendé comme un jeu aux règles permissives, sans limites, comme un lieu où l'on invente, ou l'on s'invente, un lieu de la débrouille et du bricolage, un espace de libération.



- 1- *Popcorn time* | **Océan Delbes**
- 2- *Robot paintings* | **Guilhem Roubichou**
- 3- *Érôs* | **Adrien Chevrier**
- 4- *Bismutations* | **Jeanne Berbinau Aubry**
- 5- *Ôde à Hélène* | **dYmanche**
- 6- *12 ans d'âge* | **Jeanne Berbinau Aubry**





**7-** *Daily Reading* | **Claude Closky**

**8-** *OOO* | **Bastien Gachet**

**9-** *Hocker, Kurkaus Weissbad - Zwei Schlime  
Schnarden - Koffer - Sand* | **Roman Signer**

**10-** *Variations d'un quotidien* | **Charlie Aubry**



**Océan Delbes**  
*Popcorn time*

*Sculpture, 2017, 160 × 100 × 75 cm,  
étagère de garage, verre, moteur essuie glace,  
appareil à raclette, casserole, maïs.*

Avec sa sculpture Popcorn Time, Océan Delbes propose un objet hybride dont l'usage permet la fabrication de pop-corn. Cet assemblage entre un appareil à raclette, une casserole, une étagère et un moteur d'essuie glace est une invitation à se réunir autour d'une sculpture pour partager une cône de popcorn.

Dans son travail, Océan Delbes opère un mouvement d'accumulation compulsive. Il puise allègrement dans des répertoire d'objets et d'images variés afin de se constituer des collections éclectiques.

Classées, rangées, entreposées ces trouvailles sont autant de pistes laissées en suspens dans un coin de l'atelier. Les différentes quêtes qui le mènent vers ces objets ont leurs importances et marquent de leur empreinte les futures productions. Les objets sont ensuite sélectionnés puis "bricolés" afin de révéler leurs aspects les plus essentiels. Par le biais du jeu et de l'humour, ses pièces se composent tels des rébus dont le spectateur détient possiblement toutes les clés.

Océan Delbes travaille souvent par affinités et rencontres fortuites. Sa tendance à connecter interactions sociales et enjeux artistiques, l'engage dans des processus sensibles au long cours, alimentés aussi bien d'histoire érudite que de culture populaire. L'association de signes connus de tous, introduit la question du faux-semblant et invite le spectateur dans une enquête des plus surprenantes.

Océan Delbes est né en 1993. Il vit et travaille à Strasbourg.

[www.oceandelbes.com](http://www.oceandelbes.com)





**Guilhem Roubichou**  
*Robot Paintings*

*Vitrine, robot laveur de vitre et  
cirage pour chaussures noir, 2018.*

"Mon travail de sculpteur repose sur l'emploi de machines mécaniques, électriques ou électroniques qui sont en activation et sur des éléments qui circulent dans les pièces et renvoient à des images mentales. Mes sculptures sont des morceaux prélevés et modifiés : je vais les chercher sur des sites de seconde main ou dans la nature pour leurs propriétés particulières et je les modifie pour qu'elles s'adaptent à mes besoins. Je pars d'une idée de base et je l'adapte en cours de production en fonction de l'objet que j'ai trouvé et des solutions techniques que j'élabore. La pièce est finie moins quand elle correspond à mon idée initiale que quand une bonne surprise apparaît au cours du processus. Je détourne ces machines de leur fonction utilitaire standard pour faire ressortir le potentiel poétique du quotidien et le potentiel comique des objets. Issu d'un milieu populaire, rural et industriel, j'utilise celui-ci à travers différents gestes, formes et images dans le champs de l'art. Cela me permettant de m'approprier à la fois culture artistique et culture d'origine. Si un lieu pouvait définir mon travail, ce serait moins l'usine de recyclage que le site leboncoin.fr."

Guilhem est né en 1991, il vit et travaille Saverdun (Ariège).



**Adrien Chevrier**  
*Érôs*

*Installation, 2014,  
deux ventilateurs.*

Les forces contraires du vent produit par ces deux ventilateurs leur permettent de se maintenir à distance. Si l'un des deux lâche, une collision se produit et l'ensemble s'arrête. Cet équilibre permet toutefois à ces deux entités de s'effleurer de temps à autre, produisant malgré la cyclicité de chacun, un rythme totalement aléatoire.

"Chaque matériau, objet, outil, machine, peut être pour moi, une pierre à l'édifice. Chacun incarnant déjà une multitude de concepts, riches de bagages historiques et culturels, de formes, de forces. Par la juxtaposition, la mise en scène et sous tension de choses apparemment inertes, perturbant les mécaniques bien huilées, je contrains la matière et avec elle les concepts qu'elle charrie. Par des procédés simples, je cherche à créer des anomalies dans notre réalité."

Adrien Chevrier est né en 1990 à Besançon, il vit et travaille à Athènes (Grèce).





## **Jeanne Berbinau Aubry**

*12 ans d'âge*

*Bismutations*

*Installation, 2012 - 2017,  
machine à bulles, whisky, savon.*

*Résistances électriques, bismuth,  
câble, dimensions variables, 2019.*

"Les productions de Jeanne Berbinau Aubry questionnent les phénomènes naturels et mécaniques. Dans son travail de sculpture et d'installation, elle détourne des objets en transposant leur état initial en des alternatives parfois paradoxales. Les processus de fictionnalisation de ses œuvres sont de longues étapes de macérations d'une idée, d'un savoir ou d'une technique, qui relèvent d'une appréhension multi-dimensionnelle de la réalité. Aussi dans une nouvelle vidéo, elle projette l'image d'une petite forêt expérimentale de plantes bioluminescentes dont l'usage pourrait à terme servir d'éclairage public. Ses Cierges composés de paraffine et de poudre à canon sont autant d'explosions avortées contenues dans un objet finalement désacralisé. Si la lumière tient une place centrale dans les œuvres de Jeanne Berbinau Aubry, c'est le tube néon qui régulièrement joue le rôle principal. Qu'il soit artificiellement maintenu en activité, réemployé dans la confection d'un lustre inutilisable ou pétrifié dans une boîte de plexiglas en cours de cristallisation, le néon est renvoyé à son statut de gaz prisonnier. Lorsqu'elle libère des essences, ce sont celles qu'elle a laissées macérer dans l'alcool de sorte à obtenir une liqueur, quintessence d'un lieu mis en flacon et dont l'effluve se répand à discrétion."

Benjamin Laugier

Jeanne Berbinau Aubry est née en 1989, elle vit et travaille à Nice et Paris.

# Ôde à Hélène

**LIDL**

Sevrier 1329  
RN 508 - Les Grands Près  
74320 SEVRIER  
Lundi - Samedi : 8H30 - 19H30

	EUR
Poire Hélène	1,59 A
Poitrine fumée	1,99 A
Iles flottantes	1,09 A
Pétales salés	0,52 A

A payer

5,19

Espèces	10,00
Rendu	-4,81

**dYmanche**

*Ôde à Hélène*

*Interventions in situ*

*Ticket de caisse, 2016.*

Poème composé sur un tapis roulant de supermarché, imprimé automatiquement par le passage en caisse.

dYmanche est une tentative d'agencement des choses. Des choses ramassées au hasard dans un usage normal et quotidien du Monde. C'est une déambulation à la recherche des cosmos accidentels, des jeux de mots du dictionnaire global. C'est une lutte contre le chaos matériel, menée avec les outils d'une culture populaire : les objets fabriqués en série, les gestes quotidiens, les feutres bon marché, la chanson, la vidéo youtube etc. C'est l'entropie qui glisse sur une peau de banane, et tombe debout sur ses deux jambes.

"dYmanche expose un désordre bien réglé. Chaque chose manque à sa place, précisément." Richard Monnier

Christophe Chaine est né en 1990. Le projet dYmanche est né dans une chambre d'étudiant de l'esaaa où il obtiendra un DNSEP avec les félicitations du jury en 2015.



SUNDAY CAME EARLY THIS WEEK by Luleen S. Anderson	SECOND SUNDAY by Michele Andrea Bowen	THE SUNDAY LIST OF DREAMS by Kris Radish	FOURTH SUNDAY: THE JOURNEY OF A BOOK CLUB by B. W. Read	A MONTH OF SUNDAYS by John Updike
ONE MONDAY by Amy Huntington	SECOND MONDAYS AT NOON by Elizabeth Graeber	THE MONDAY THEORY by Douglas Clark	IF IT'S MONDAY, THIS MUST BE MURDER! by Pat Cook	A MONTH OF MONDAYS by Mary Lou Carney
TODAY IS TUESDAY by L.P. Chase	SECOND CHANCE TUESDAY by Lennox Morrison	OFFICE BIOLOGY OR WHY TUESDAY IS YOUR MOST PRODUCTIVE DAY AND OTHER RELEVANT FACTS FOR SURVIVAL IN THE WORKPLACE by Edith Weiner	I'LL TELL YOU TUESDAY IF I LAST THAT LONG by Cherylyn Stacey	TWO FOR TUESDAY by Fiona McGier
WEDNESDAY'S HERE by Jared McClain	THE SECOND WEDNESDAY by George G. Story	BLOODY WEDNESDAY:	THE LONG WEDNESDAY by David E. York	
YOU SHOUD'VE BEEN HERE ON THURSDAY by Edmund Godfrey Webber	ROOM NUMBER 12 (THURSDAY		THIRTY CORPSES	

## Claude Closky

*Daily Reading*

*Impression laser sur papier Technicolor 100g*

*2011, 12 pages au format 21x29,7 cm.*

*Courtesy Florence Loewy*

Claude Closky nous offre un calendrier de lecture pour l'année 2012, composé d'une page par mois et proposant autant de titres de livres qu'il y a de jours dans le mois. Les titres, loin d'être choisis de manière aléatoire, comportent dans leur titre le jour de la semaine correspondant et sont liés les uns avec les autres par des thématiques internes souvent relatives aux événements annuels de notre calendrier: nourritures (semaine de mardi Gras), amour (semaine de la St Valentin), fêtes...

Claude Closky est une des figures importantes de l'art contemporain français des vingt dernières années et l'auteur d'une œuvre aussi protéiforme (peintures, sites internet, sculptures, photographies, dessins, vidéos, collages, livres, œuvres sonores, etc.) que profondément rétive à toute spectacularisation.

Son travail s'appuie sur une observation fine des médias et du monde de la communication pour produire une tentative critique, et drôle, d'épuisement des modèles de représentation majoritaires, notamment la publicité. Si le langage tient évidemment une large place dans son travail (la vidéo Hhh, 2004), il n'exprime souvent qu'une forme de vacuité, une litanie de phrases toutes faites.

Il n'en révèle pas moins, comme l'ensemble de son travail, entre ironie et désabusement, ce qui constitue les signes de notre expérience quotidienne du monde contemporain.

Il est né en 1963 à Paris, ville dans laquelle il vit et travaille.



## **Bastien Gachet**

000

*Prise électrique, bouteille de plongée,  
machine à fumée sur mesure, 2018.*

"Ma pratique présuppose un potentiel d'immanence dans l'objet et s'efforce de créer les situations dans lesquels il peut éclore. Mon travail se situe principalement dans la recherche d'une certaine intimité avec le réel et sa matérialité. Ses formes sont souvent très simples, au bord de l'inexistence, dans un amour du détail.

Usant principalement d'objets du quotidien, les mécanismes au travail exercent une relation entre deux temps: un temps symbolique, émotionnel et romantique; et un temps qui endure, processuel et matériel. Le premier, à l'incarnation linguistique, tendrait à fonctionner comme une chanson d'amour; proposant une image fixe, intime et personnelle. Le second prend place au contact de l'objet, dans l'expérience processuelle de l'événement; la transformation de la matière et ses manifestations pour toujours singulières: chauffer, bouillir, s'évaporer, sentir, cracher, brûler, s'époussiérer, tacher, se répandre.

En laissant parler son substrat, l'objet étend sa condition, dégonfle sa quotidienneté, dévie ce qu'il est: son objectivité. Le travail s'intéresse donc à une friction entre le symbolique et le particulier, entre immobilité et mouvement.

Menant potentiellement aux abords d'une certaine mélancolie: être attrapé d'une émotion persistante, alors qu'étant le joyeux témoin de l'instantanéité d'une matière et de ses événements."

Bastien Gachet est né en 1987, il vit et travaille à Genève.

[www.bastiengachet.ch](http://www.bastiengachet.ch)



## **Roman Signer**

*Hocker, Kurhaus Weissbad*

1992, 0"51

*Zwei Schirme*

2009, 1"36

*Schnarden*

1992, 1"47

*Koffer*

1985, 1"11

*Sand*

1988, 2"49

*"Zwei Schirme", 2009, Roman Signer  
Courtesy galerie art concept Paris*

Depuis les années 1970, après des études à la Schule für Gestaltung de Zurich (1966) et de Lucerne (1969-71) puis à l'Académie des Beaux-Arts de Varsovie (1971-72), l'artiste interroge la notion de sculpture. Si l'on y retrouve les critères basiques de la pratique sculpturale, les œuvres de Roman Signer intègrent une dimension temporelle et performative qui les associe davantage à des sculptures-actions ou des "expériences élémentaires" selon ses termes.

Elémentaires, elles le sont à double titre : tant pour la simplicité des objets mis à contribution (chaise, table, pendule, bottes, kayak) et de la relation causale qu'elles matérialisent, que pour les éléments naturels qu'elles convoquent (l'eau, le vent, le feu). Ne se limitant pas à l'espace d'exposition, beaucoup de ses installations prennent place dans l'espace public, de manière temporaire ou plus définitive. On peut citer ses deux "sculptures temporelles", deux horloges sans aiguilles respectivement disposées sur la façade d'une centrale à béton désaffectée de Nantes (*Le Pendule*, 2009) et sur la via Roma à Trivero (*Horloge*, 2012). L'artiste s'est également rendu célèbre pour sa riche production de films et de photographies qui sont autant d'outils documentaires que des pièces à part entière.

Roman Signer est né à Appenzell (Suisse) en 1938, il vit et travaille à Saint-Gall.





**Charlie Aubry**  
*Variations d'un quotidien*

*Techniques mixtes, formats divers, dans le  
cadre de Jeune Création 68e. Partitions  
rythmiques pour objets, 2018.*

Charlie Aubry réactive des instruments de musique en inventant une machine qui déglingue littéralement chaque élément ajouté pour en faire un automate faisant se croiser les temps et les technologies.

"Dans un monde où la musicalité tend à perdre de sa matière, à se désinstrumentaliser au profit du numérique, Charlie Aubry prend parti d'inventer de nouveaux instruments. Des outils analogiques nés d'assemblage et de désassemblage, de fortuites, mais contrôlées combinaisons. Un pragmatisme comme seul esthétisme. Un détournement de la machine qui donne à ses ensembles d'instruments l'aspect trafiqué propre à ce qui est fait avec les moyens du bord, une allure de laboratoire. Sorte d'entremêlements désordonnés de câbles et de boutons, de connectiques et d'écrans. Une empirique méthode pour donner un nouveau sens à la machine, rendre obsolète son utilité première pour mieux lui en imposer de nouvelles."

Antoine Cantiny

Charlie Aubry est né en 1990, il vit et travaille à Paris.



*Le Point Commun  
Espace d'art contemporain*

*12 avenue Auguste Renoir  
Cran-Gevrier 74960, Annecy*

*Ouvert du mardi au vendredi de 14h à 18h  
et le samedi de 10h à 13h et de 14h à 18h*

*[contact@lepointcommun.eu](mailto:contact@lepointcommun.eu) | [www.lepointcommun.eu](http://www.lepointcommun.eu)*

**ANNECY**

**haute  
savoie**  
le Département

**La Région**   
Auvergne-Rhône-Alpes





